

Distr.: General
12 July 2024
Arabic
Original: English

المجلس



الدورة التاسعة والعشرون

دورة المجلس، الجزء الثاني

كينغستون، 15-26 تموز/يوليه 2024

البند 9 من جدول الأعمال

النظر في طلبات خطط العمل المتعلقة بالاستكشاف لغرض

الموافقة عليها

تقرير وتوصيات اللجنة القانونية والتقنية إلى مجلس السلطة الدولية لقاع
البحار بشأن طلب موافقة على خطة عمل لاستكشاف الكبريتيدات المتعددة
الفلزات مقدّم من منظمة علم النظم الأرضية التابعة لوزارة علوم الأرض
بحكومة الهند

أولا - مقدمة

- 1 - في 18 كانون الثاني/يناير 2024، تلقى الأمين العام للسلطة الدولية لقاع البحار طلبا للموافقة على خطة عمل لاستكشاف الكبريتيدات المتعددة الفلزات على طول حيد كارلسبرغ في المحيط الهندي. وقُدّم الطلب، وفقا لنظام التتقيب عن الكبريتيدات المتعددة الفلزات واستكشافها في المنطقة (ISBA/16/A/12/Rev.1)، من منظمة علم النظم الأرضية التابعة لوزارة علوم الأرض بحكومة الهند.
- 2 - وفي نفس التاريخ، قام الأمين العام، وفقا للفقرة (ج) من المادة 22، بإخطار أعضاء السلطة باستلام الطلب، وعمّم عليهم معلومات ذات طابع عام بشأن الطلب. وفي نفس التاريخ أيضا، أخطر الأمين العام أيضا أعضاء اللجنة القانونية والتقنية بالطلب وأدرج النظر فيه في جدول أعمال اللجنة بغرض مناقشته خلال الجزء الأول من دورتها التاسعة والعشرين المقرر عقده في الفترة الممتدة من 4 إلى 15 آذار/مارس 2024.



ثانيا - منهجية اللجنة القانونية والتقنية ونظرها في الطلب

ألف - المنهجية العامة المطبقة من اللجنة لدى نظرها في الطلب

3 - في معرض نظرها في الطلب، لاحظت اللجنة أنه، تماشيا مع أحكام المادة 6 من المرفق الثالث لاتفاقية الأمم المتحدة لقانون البحار والفقرة 3 من المادة 23 من نظام التتقيب، عليها أولا أن تقرر موضوعيا ما إذا كان مقدم الطلب قد استوفى الشروط الواردة في النظام، لا سيما فيما يتعلق بشكل الطلب؛ وما إذا كان قد قدم التعهدات والضمانات المحددة في المادة 15 من النظام؛ وأنه يملك القدرة المالية والتقنية اللازمة لتنفيذ خطة العمل المقترحة للاستكشاف وقدم تفاصيل عن قدرته على الامتثال بسرعة لأوامر الطوارئ؛ وأنه أوفى على نحو مرضٍ بالتزاماته فيما يتصل بأي عقد سبق إبرامه مع السلطة، حسب الانطباق. وعلى اللجنة بعد ذلك أن تقرر، وفقا للفقرة 4 من المادة 23 من النظام ولإجراءاتها، ما إذا كانت خطة العمل المقترحة توفر الحماية الفعالة لصحة البشر وسلامتهم، وتكفل حماية البيئة البحرية وحفظها بشكل فعال، وتكفل عدم إقامة المنشآت إذا ترتب على ذلك إعاقة لاستخدام الممرات البحرية المعترف بأنها جوهريّة للملاحة الدولية أو إقامتها في قطاعات النشاط المكثف لصيد الأسماك. وتتص المادة 23 من النظام أيضا، في الفقرة 5 منها، على أنه إذا تأكدت اللجنة من النقاط المنصوص عليها في الفقرة 3، وقررت أن خطة العمل المقترحة للاستكشاف مستوفية لشروط الفقرة 4، توصي المجلس بالموافقة على خطة العمل هذه.

4 - ولدى النظر في خطة العمل المقترحة لاستكشاف الكبريتيدات المتعددة الفلزات، أخذت اللجنة في الاعتبار المبادئ والسياسات والأهداف المتصلة بالأنشطة في المنطقة، على النحو المنصوص عليه في الجزء الحادي عشر من المرفق الثالث للاتفاقية وفي اتفاق عام 1994 المتعلق بتنفيذ الجزء الحادي عشر من اتفاقية الأمم المتحدة لقانون البحار المؤرخة 10 كانون الأول/ديسمبر 1982.

باء - النظر في الطلب

5 - نظرت اللجنة في الطلب خلال الجزأين الأول والثاني من الدورة التاسعة والعشرين، في 5 و 6 آذار/مارس وفي 3 و 4 و 10 و 11 تموز/يوليه 2024. وقيمت الطلب وفقا للإجراءات الواردة في الوثيقة [ISBA/18/LTC/8/Rev.1](#).

6 - وفي 5 آذار/مارس 2024، دعت اللجنة مقدم الطلب إلى تقديم عرض بشأن الطلب. ثم طرح أعضاء اللجنة أسئلة للحصول على توضيحات بشأن جوانب معينة من الطلب. وقيمت اللجنة الجوانب القانونية والمالية والجيولوجية والتكنولوجية والبيئية والتدريبية للطلب.

7 - وفي 7 آذار/مارس 2024، أرسلت اللجنة مجموعة من التعليقات والأسئلة الخطية إلى مقدم الطلب. وأرسل مقدمو الطلب ردودا خطية إلى اللجنة في 24 أيار/مايو. ونظرت اللجنة أيضا في تلك الردود في 2 و 3 و 4 تموز/يوليه وأرسلت قائمة أخرى بالأسئلة إلى مقدم الطلب في 6 تموز/يوليه. وفي 10 تموز/يوليه، تلقت اللجنة ردودا على الأسئلة من مقدم الطلب واستعرضتها.

ثالثاً - موجز المعلومات الأساسية المتعلقة بالطلب

ألف - تحديد هوية مقدم الطلب

- 8 - اسم مقدم الطلب: منظمة علم النظم الأرضية - وزارة علوم الأرض، حكومة الهند.
9 - عنوان مقدم الطلب:

(أ) العنوان الكامل: Ministry of Earth Sciences, Prithvi Bhavan, Lodi Road, New Delhi-110003, India

(ب) العنوان البريدي: نفس ما ورد أعلاه؛

(ج) رقم الهاتف: +91-11-24629771/24629772؛

(د) رقم الفاكس: +91-11-24629777.

10 - عنوان البريد الإلكتروني: secretary@moes.gov.in.

11 - اسم الممثل المعين من مقدم الطلب:

(أ) الدكتور م. رافيشاندران

(ب) العنوان الكامل: نفس ما ورد أعلاه؛

(ج) العنوان البريدي: نفس ما ورد أعلاه؛

(د) رقم الهاتف: نفس ما ورد أعلاه؛

(هـ) رقم الفاكس: نفس ما ورد أعلاه؛

(و) عنوان البريد الإلكتروني: نفس ما ورد أعلاه.

12 - التفاصيل المتعلقة بمقدم الطلب، كشخص اعتباري، هي كالتالي:

(أ) مكان التسجيل: لا ينطبق؛

(ب) المكان الرئيسي للنشاط/المنشأة: لا ينطبق.

باء - التركيبة

13 - الدولة المزمكية للمشروع هي الهند.

14 - وكان تاريخ إيداع الهند صك تصديقها على اتفاقية الأمم المتحدة لقانون البحار وموافقته على الالتزام باتفاق عام 1994 هو 29 حزيران/يونيه 1995.

جيم - القطاع المشمول بالطلب

15 - تغطي المساحة الإجمالية للقطاع المشمول بالطلب 10 000 كيلومتر مربع، وهو يقع في المحيط الهندي الأوسط، ويتكون من 100 قطعة، تبلغ أبعاد كل قطعة منها 10 كيلومترات طولاً وعرضاً، ولا تتجاوز

مساحة أي قطعة منها 100 كيلومتر مربع. وهذه القطع منظمة ومجمّعة في 11 مجموعة، تحتوي كل منها على 5 قطع إلى 18 قطعة. ويوجد القطاع المشمول بالطلب والذي يغطي المجموعات الـ 11 داخل منطقة مستطيلة لا تزيد مساحتها عن 300 000 كيلومتر مربع، حيث لا يتجاوز ضلعها الأطول 1 000 كيلومتر. وترد إحدائيات القطاع المشمول بالطلب وموقعه العام في مرفقي هذه الوثيقة.

16 - وفيما يلي توزيع المجموعات وعدد القطع التي تحتوي عليها كل مجموعة: المجموعة A: 18 قطعة؛ والمجموعة B: 15 قطعة؛ والمجموعة C: 8 قطع؛ والمجموعة D: 7 قطع؛ والمجموعة E: 16 قطعة؛ والمجموعة F: 5 قطع؛ والمجموعة G: 5 قطع؛ والمجموعة H: 6 قطع؛ والمجموعة I: 5 قطع؛ والمجموعة J: 7 قطع؛ والمجموعة K: 8 قطع.

17 - ويشكل القطاع المشمول بالطلب جزءا من المنطقة ويقع خارج حدود الولاية الوطنية لأي دولة.

18 - وتشير اللجنة إلى أن القطاع المشمول بالطلب لا يتداخل مع المناطق المشمولة بعقود.

19 - وتشير اللجنة أيضا إلى أن مقدم الطلب سيكفل عدم إقامة أي منشآت إذا ترتب على ذلك إعاقة لاستخدام الممرات البحرية المعترف بأنها جوهرية للملاحة الدولية أو إقامتها في قطاعات النشاط المكثف لصيد الأسماك.

دال - معلومات أخرى

20 - قدم مقدم الطلب التعهدات الخطية موقعةً من ممثله المعين، امتثالا للمادة 15 من النظام.

21 - واختار مقدم الطلب أن يعرض المشاركة بحصة في رأس المال في إطار ترتيب لمشروع مشترك مع المؤسسة، وفقا للمادة 19 من النظام.

22 - ودفع مقدم الطلب رسما مقداره 500 000 دولار، وفقا للفقرة 1 من المادة 21 من النظام.

رابعا - فحص المعلومات والبيانات التقنية المقدمة من مقدم الطلب

23 - قدم مقدم الطلب المستندات والمعلومات التقنية التالية:

(أ) المعلومات المتصلة بالقطاع المشمول بالطلب:

'1' خرائط لمواقع القطع؛

'2' قائمة بإحداثيات النقاط الركنية للقطع المشمولة بالطلب، وفقا للنظام الجيوديسي العالمي لعام 1984؛

(ب) معلومات لتمكين المجلس من تحديد ما إذا كان مقدم الطلب قادرا ماليا على الاضطلاع بخطة العمل المقترحة للاستكشاف؛

(ج) معلومات لتمكين المجلس من تحديد ما إذا كان مقدم الطلب قادرا تقنيا على الاضطلاع بخطة العمل المقترحة للاستكشاف؛

(هـ) خطة عمل للاستكشاف؛

(و) المعلومات المتعلقة بالتدريب؛

(ز) تعهدات خطية من مقدم الطلب.

خامسا - النظر في المؤهلات المالية والتقنية لمقدم الطلب

ألف - القدرة المالية

24 - قدم مقدم الطلب بيانا أصدرته حكومة الهند، ووقعه ممثله المعين، يثبت أن مقدم الطلب لديه الموارد المالية اللازمة لتغطية التكاليف المقدرة لخطة العمل المقترحة للاستكشاف، وللوفاء بالتزامه المالي تجاه السلطة وفقا للفقرة 3 من المادة 13 من النظام.

باء - القدرة التقنية

25 - أحاطت اللجنة علما، لدى تقييمها للقدرة التقنية لمقدم الطلب، بالمعلومات التي قدمها مقدم الطلب فيما يتعلق بخبرته البحرية على مدى الأعوام الـ 40 الماضية، بما في ذلك تنفيذ برامج واسعة النطاق للاستكشاف البحري، وبحوث المحيطات السحيقة، والبحوث البيئية، واستكشاف الموارد المعدنية البحرية، وتطوير التكنولوجيا. وبالإضافة إلى ذلك، قدم مقدم الطلب أيضا وصفا للأنشطة الرئيسية المضطلع بها في الدراسات المسحية والاستكشافية والعلمية والبيئية المتصلة بأعماق البحار. وقدم مقدم الطلب أيضا تفاصيل عن قدراته وإنجازاته التقنية في إطار العقدين اللذين أبرمهما مع السلطة الدولية لاقاع البحار. وقد وُقِع العقد الأول في عام 2002 لاستكشاف العقيدات المتعددة الفلزات في حوض المحيط الهندي الأوسط. ووُقِع العقد الثاني في عام 2016 لاستكشاف الكبريتيدات المتعددة الفلزات في حيد وسط المحيط الهندي وحيد جنوب غرب المحيط الهندي. وكانت الوكالة المحورية هي المركز الوطني لبحوث القطبين والمحيطات بالنسبة للعقد الأول، والمعهد الوطني لتكنولوجيا المحيطات بالنسبة للعقد الثاني، وكلاهما تابعان لوزارة علوم الأرض بحكومة الهند.

1 - وصف عام للمعدات والأساليب

26 - قدم مقدم الطلب معلومات عن العملية المخطط للقيام بها لتنفيذ خطة العمل المقترحة للاستكشاف، ومعلومات عن الأساليب والأدوات المقرر استخدامها لهذا الغرض، بما في ذلك قائمة مفصلة بالمعدات المقرر استخدامها في برنامج الأنشطة الأول الذي مدته خمس سنوات. وأبلغ مقدم الطلب أنه سيستخدم معدات من قبيل ما يلي:

(أ) ثلاث سفن مجهزة تجهيزا كاملا تملكها الهند: *ORV Sagar Kanya* و *R/V Sagar* و *Nidhi* و *R/V Sindhu Sadhana*. وبالإضافة إلى ذلك، يخطط مقدم الطلب لشراء سفينة إضافية لأعالي البحار مجهزة بأحدث المرافق لتكملة جهود المسح والاستكشاف المتعلقة بالكبريتيدات المتعددة الفلزات في منطقة الاستكشاف المقترحة؛

(ب) مسبار أعماق بالصدى متعدد الحزم: لإجراء مسوح الأعماق البحرية لاقاع البحر في منطقة الاستكشاف؛

- (ج) نظام جهاز رسم المقطع الجانبي للقاع/لباطن القاع (بدون استخدام المتفجرات): من المقرر استخدام البيانات الصوتية لدراسة سُك الرواسب تحت السطحية وخصائصها الفيزيائية؛
- (د) جهاز قياس الموصلية ودرجة الحرارة والعمق/جهاز قياس الموصلية النظيفة ودرجة الحرارة والعمق مجهز بأداة لأخذ عينات من المياه: لتحديد الخصائص الفيزيائية الأساسية لمياه البحر؛
- (هـ) جهاز تسجيل ذاتي مصغر للرشاشات: لجمع بيانات الرشاشات الحرمانية (درجات تركز الجسيمات المعلقة). وتستهدف أجهزة التسجيل هذه بشكل خاص العمليات التي لا يتم فيها عادة جمع بيانات الرشاشات الحرمانية: لب الصخور أو الجرافات أو النقاط الصور الجيوفيزيائية والقاعية بواسطة المقطورات العميقة؛
- (و) نظم الكلابات/الملايبب: لأخذ عينات الصخور/الرواسب من أجل دراسة عملية التمعن والحيوانات القاعية والجرثومية؛
- (ز) مركبة مشغلة عن بعد: مجهزة بأدوات متعددة الوظائف وأجهزة استشعار ونظم كاميرا/فيديو تنقل صور الفيديو عبر كابلات الألياف الضوئية إلى السفينة. ومن المقرر استخدام المركبة المشغلة عن بُعد في جمع بيانات الصور، وإجراء مطابقة ميدانية وأخذ عينات دقيقة على نطاق صغير، ولا سيما لأخذ عينات مباشرة من السوائل الحرمانية في فوهات الدخان الأسود النشطة في منطقة الاستكشاف، وكذلك في الموائل التي توجد فيها منافس ولأخذ عينات في البيئات الحساسة؛
- (ح) مركبة غواصة مستقلة: مركبة غواصة ذاتية الدفع غير مأهولة وغير مربوطة مزودة بأجهزة استشعار متعددة لإجراء مسح جيوفيزيائية قريبة من قاع البحر في الموائل التي توجد فيها منافس وتصوير قاع البحار في مناطق واسعة، على ارتفاع يتراوح بين 6 و 8 أمتار تقريبا فوق قاع البحر؛
- (ط) مرافق مختبرات على متن السفن: للتجهيز البيولوجي والجيولوجي، بما يشمل معدات متخصصة ومرافق حديثة مهيأة للتعامل الأمثل مع الكبريتيدات المتعددة الفلزات وبيولوجيا أعماق البحار، وأجهزة أخذ عينات لثنية مكعبة لمناولة العينات المستخرجة وتوثيقها وحفظها بكفاءة؛
- (ي) أنظمة كلابات موجهة عن طريق المراقبة التلفزيونية: لأخذ عينات دقيقة كبيرة الحجم (بأوزان تصل إلى 3 أطنان) من الصخور أو الرواسب أو المترسبات الكبريتيدية الضخمة. ونظرا لوجود كاميرا فيديو عالية الاستبانة وعدة أضواء مثبتة في وسط الكلاب، يمكن استخدام النظام لرسم الخرائط الصغيرة لقاع البحر إلى جانب اختيار العينات، على الجبال البحرية/الحيود البحرية، للدراسات الكمية للتنوع البيولوجي القاعي، ولتحقق من البيانات الفوتوغرافية التي يتم الحصول عليها أثناء الدراسات البيئية المنتظمة؛
- (ك) محددات دوبلر صوتية: لقياس التيارات المائية بالصوت باستخدام مبدأ ظاهرة دوبلر؛
- (ل) مقياس المغناطيسية: للكشف عن الاختلافات في المجال المغناطيسي الكلي لقاع البحر التحتي؛
- (م) أنظمة رصد قاع البحر لالتقاط رصدات بالفيديو/الصور الضوئية الثابتة؛

(ن) زلاجة قاعية : زلاجات مزودة بكاميرا لجمع العينات من قاع البحر ، مع تجنب المناطق الحساسة وتقليل وقت السحب؛

(س) نظام ديناميكي لتحديد المواقع: من أجل تحديد مواقع الملاحة بدقة؛

(ع) جرافات: لأخذ عينات من قاع البحر ، مع تجنب المناطق الحساسة.

27 - وأشار مقدم الطلب إلى أنه يجري حالياً إنشاء سفينة بحوث جديدة مخصصة حصراً لاستكشاف المعادن في أعماق البحار ، وسيتم إدخالها الخدمة في السنوات القليلة القادمة.

2 - القدرات المالية والتقنية على التصدي لأي حادث أو نشاط يلحق ضرراً جسيماً بالبيئة البحرية

28 - قدم مقدم الطلب معلومات تتعلق بخبراته وقدراته التقنية التي تم تطويرها على مدى العقود الأربعة الماضية في مجموعة متنوعة من المسوح البحرية، والاستكشافات، والدراسات والحملات البيئية. وقدم على وجه الخصوص معلومات عن الأنشطة الرئيسية التي اضطلع بها في أعماق المحيطات، بما في ذلك استكشاف المترسبات الكبريتيدية الضخمة المتعددة الفلزات والعقيدات المتعددة الفلزات، والتقيب عن قشور المنغنيز الحديدي الغنية بالكوبالت، وإجراء دراسات في جنوب المحيط الهندي، وترسيم الحدود الخارجية للجرف القاري للهند، ورسم خرائط لمنطقتها الاقتصادية الخالصة.

29 - وأشار مقدم الطلب إلى أن تنفيذ هذه البرامج يتطلب تخطيطاً واحتياطيات واسعة النطاق للاضطلاع بالمسوح المتصلة بالبحار وأنشطة البحث وتطوير التكنولوجيا. وبالتالي فقد وفّرت هذه الأنشطة خبرة في توقع أي آثار ضارة على البيئة البحرية نتيجة المسوح والاستكشاف وأنشطة البحث في أعماق البحار، وفي التصدي لتلك الآثار ورصدها.

30 - وذكر مقدم الطلب أن خطة العمل ستتضمن آلية تحوطية لتوقع أي حادث قد يتسبب في ضرر جسيم للبيئة البحرية وللتعامل مع مثل هذه الحوادث.

31 - وأكدت حكومة الهند، من خلال منظمة علم النظم الأرضية التابعة لوزارة علوم الأرض (مقدم الطلب)، أنها وفرت الأموال اللازمة لتنفيذ خطة العمل المقترحة. وتتضمن الاحتياجات المقدرة من الأموال عنصراً للطوارئ لتغطية تكاليف الاستجابة للحوادث أو الأنشطة غير المتوقعة التي قد تطرأ أثناء أنشطة البحث والاستكشاف المقترحة.

سادساً - النظر في البيانات والمعلومات المقدمة من أجل الموافقة على خطة العمل المتعلقة بالاستكشاف

32 - وفقاً للمادة 20 من النظام، قدم مقدم الطلب المعلومات التالية بغرض الحصول على الموافقة على خطة العمل المتعلقة بالاستكشاف:

(أ) وصف عام وجدول زمني لبرنامج الاستكشاف المقترح، بما في ذلك برنامج الأنشطة لفترة السنوات الخمس الأولى، مثل الدراسات التي ستجرى فيما يتعلق بالعوامل البيئية والتقنية والاقتصادية وغير ذلك من العوامل الوجيهة التي يجب مراعاتها في الاستكشاف؛

(ب) وصف لبرنامج الدراسات الأوقيانوغرافية والبيئية المرجعية وفقا للنظام ولأي قواعد وأنظمة وإجراءات بيئية تضعها السلطة مما يتيح المجال لتقييم الأثر البيئي المحتمل، بما في ذلك، على سبيل المثال لا الحصر، أثر أنشطة الاستكشاف المقترحة على التنوع البيولوجي، مع مراعاة التوصيات الصادرة عن اللجنة (ISBA/25/LTC/6/Rev.3)؛

(ج) تقييم أولي للأثر المحتمل لأنشطة الاستكشاف المقترحة على البيئة البحرية؛

(د) وصف للتدابير المقترحة لمنع وخفض ومكافحة التلوث وغيره من الأخطار، فضلا عن الآثار المحتملة، على البيئة البحرية؛

(هـ) البيانات اللازمة لكي يتخذ المجلس القرار المطلوب بموجب الفقرة 1 من المادة 13 من النظام؛

(و) جدول النفقات السنوية المتوقعة فيما يتعلق ببرنامج الأنشطة لفترة السنوات الخمس الأولى.

33 - وردا على الأسئلة، أبلغ مقدم الطلب اللجنة بأنه سينظر في تطوير تكنولوجيا التعدين في المرحلة النهائية من تنفيذ خطة العمل وسيضع خارطة طريق لتكنولوجيا التعدين التي يقترحها. وأشار مقدم الطلب إلى أن أنشطة الاستكشاف ستحدد وجود أو عدم وجود هياكل مغمورة وخطوط للنقل البحري ومناطق تتعلق بمصائد الأسماك ومناطق حظر. ووافق مقدم الطلب على دراسة آثار أنشطته الاستكشافية على أنشطة صيد الأسماك. والتزم مقدم الطلب أيضا بإجراء المزيد من الرصد البيئي في القطاع المشمول بالطلب ومراعاة المواقع ذات الحساسية الإيكولوجية في خطته البيئية المرجعية.

34 - ووافق مقدم الطلب اللجنة، بناء على طلبها، بمزيد من المعلومات عن موقع الكابلات المغمورة، وطرق الملاحة، وعمليات مصائد الأسماك في القطاع المقترح.

35 - وقدم مقدم الطلب خريطة تبين الكابل البحري عمان - أستراليا الذي يمر عبر المجموعة ياء من القطاع المقترح، وأشار إلى أنه سيتم الحفاظ على مسافة كافية بين الكابل وأخذ العينات في القطاع المقترح لتجنب خطر إلحاق ضرر بالكابل أو بمعدات أخذ العينات. وأكد مقدم الطلب أن أنشطة أخذ العينات سيجري تخطيطها وإدارتها مع مراعاة مستوى وفترة الملاحة على مسار الطريق البحرية مباشرة على طول خط الوسط للقطاع المقترح لمقدم الطلب. وعلاوة على ذلك. أشار مقدم الطلب إلى أن أنشطة الاستكشاف ستدار لتجنب التداخل مع أنشطة الصيد في القطاع المقترح.

سابعا - التدريب

36 - أشارت اللجنة إلى أن مقدم الطلب اقترح برنامجا تدريبيا للسنوات الخمس الأولى من فترة العقد. وأشار مقدم الطلب إلى أنه سيتم وضع خطط تدريبية مفصلة للمرحلتين الثانية والثالثة من العقد في وقت مناسب بالتشاور مع السلطة.

37 - وأشارت اللجنة أيضا إلى أن البرنامج التدريبي الذي اقترحه مقدم الطلب للسنوات الخمس الأولى شمل فرصا للتدريب في البحر والبر. وقدم مقدم الطلب معلومات مفصلة عن أهداف ومحتوى البرنامج التدريبي لفترة السنوات الخمس الأولى، بما في ذلك المؤهلات العامة للمرشحين.

38 - وأشار مقدم الطلب إلى أن المركز الوطني لبحوث القطبين والمحيطات سيكون الجهة المنسقة لإجراء البرنامج التدريبي نيابة عنه. وسيتم تنظيم البرنامج التدريبي بالاشتراك مع معاهد وطنية شتى، ألا وهي مركز الموارد البحرية الحية والإيكولوجيا في كوشين، والمركز الوطني الهندي لخدمات معلومات المحيطات في حيدر أباد، والمركز الوطني لدراسات علوم الأرض في ثيوفانانتابورام، والمعهد الوطني لتكنولوجيا المحيطات في تشيناي، والمعهد الوطني لعلم البحار والمحيطات التابع لمجلس البحوث العلمية والصناعية في غوا.

39 - ويتضمن الجدول الزمني للبرنامج التدريبي الأول الذي مدته 5 سنوات فترتين لـ 10 مرشحين. وستخضع المجموعة الأولى المكونة من خمسة متدربين لتدريب بري في المعاهد والمختبرات في السنة الثانية من العقد، وستحصل المجموعة الثانية المكونة من خمسة متدربين على تدريب بحري في السنة الرابعة من العقد.

ثامنا - الاستنتاجات والتوصيات

40 - إن اللجنة، وقد درست التفاصيل التي قدمها مقدم الطلب، على النحو الموجز في الفروع الثالث إلى السابع أعلاه، مقتنعة بأن الطلب قد قُدم على النحو الواجب وفقا للنظام وأن مقدم الطلب هو مقدم طلب مؤهل بالمعنى المقصود في المادة 4 من المرفق الثالث للاتفاقية.

41 - واللجنة مقتنعة أيضا بأن مقدم الطلب:

(أ) امتثل لأحكام النظام؛

(ب) قدم التعهدات والضمانات المحددة في المادة 15 من النظام؛

(ج) يمتلك القدرات المالية والتقنية لتنفيذ خطة العمل المقترحة للاستكشاف.

42 - واللجنة مقتنعة كذلك بعدم انطباق أي من الشروط الواردة في الفقرة 6 من المادة 23 من النظام.

43 - واللجنة مقتنعة بأن خطة العمل المقترحة للاستكشاف ستراعي ما يلي:

(أ) كفالة حماية صحة البشر وسلامتهم بصورة فعالة؛

(ب) كفالة حماية وحفظ البيئة البحرية بصورة فعالة، بما في ذلك، ضمن أمور أخرى، التأثير على التنوع البيولوجي؛

(ج) ضمان عدم إقامة أي منشآت إذا ترتب على ذلك إعاقة لاستخدام الممرات البحرية المعترف بأنها جوهرية للملاحة الدولية أو إقامتها في قطاعات النشاط المكثف لصيد الأسماك.

44 - وبناء على ذلك، وعملا بالفقرة 5 من المادة 23 من النظام، توصي اللجنة المجلس بالموافقة على خطة العمل لاستكشاف الكبريتيدات المتعددة الفلزات المقدمة من منظمة علم النظم الأرضية التابعة لوزارة علوم الأرض بحكومة الهند.

المرفق الأول

الإحداثيات الجغرافية للقطاع المشمول بالطلب

| المجموعة A | | | | | | | | | | |
|-----------------------------|-------------------|-----------------|------------------|-----------------|-------------------|---------|---------|------------------|---|--------|
| المساحة (بالكيلومتر المربع) | خط العرض (شمالاً) | | خط الطول (شرقاً) | | خط العرض (شمالاً) | | | خط الطول (شرقاً) | | القطعة |
| | الدرجات العشرية | الدرجات العشرية | الدرجات العشرية | الدرجات العشرية | الدقائق | الدقائق | الدقائق | الدقائق | | |
| 100 | 6,97370545 | 59,79635032 | 25,3 | 58 | 6 | 46,9 | 47 | 59 | 1 | |
| | 7,04112298 | 59,85642592 | 28 | 2 | 7 | 23,1 | 51 | 59 | | |
| | 6,98096836 | 59,92391594 | 51,5 | 58 | 6 | 26,1 | 55 | 59 | | |
| | 6,91356525 | 59,86384634 | 48,8 | 54 | 6 | 49,8 | 51 | 59 | | |
| 100 | 7,04112298 | 59,85642592 | 28 | 2 | 7 | 23,1 | 51 | 59 | 2 | |
| | 7,10853438 | 59,91651599 | 30,7 | 6 | 7 | 59,5 | 54 | 59 | | |
| | 7,04836548 | 59,98399984 | 54,1 | 2 | 7 | 2,4 | 59 | 59 | | |
| | 6,98096836 | 59,92391594 | 51,5 | 58 | 6 | 26,1 | 55 | 59 | | |
| 100 | 7,10853438 | 59,91651599 | 30,7 | 6 | 7 | 59,5 | 54 | 59 | 3 | |
| | 7,17593947 | 59,97662040 | 33,4 | 10 | 7 | 35,8 | 58 | 59 | | |
| | 7,11575644 | 60,04409791 | 56,7 | 6 | 7 | 38,8 | 2 | 60 | | |
| | 7,04836548 | 59,98399984 | 54,1 | 2 | 7 | 2,4 | 59 | 59 | | |
| 100 | 6,91356525 | 59,86384634 | 48,8 | 54 | 6 | 49,8 | 51 | 59 | 4 | |
| | 6,98096836 | 59,92391594 | 51,5 | 58 | 6 | 26,1 | 55 | 59 | | |
| | 6,92080973 | 59,99140277 | 14,9 | 55 | 6 | 29,1 | 59 | 59 | | |
| | 6,85342088 | 59,93133903 | 12,3 | 51 | 6 | 52,8 | 55 | 59 | | |
| 100 | 6,98096836 | 59,92391594 | 51,5 | 58 | 6 | 26,1 | 55 | 59 | 5 | |
| | 7,04836548 | 59,98399984 | 54,1 | 2 | 7 | 2,4 | 59 | 59 | | |
| | 6,98819275 | 60,05148066 | 17,5 | 59 | 6 | 5,3 | 3 | 60 | | |
| | 6,92080973 | 59,99140277 | 14,9 | 55 | 6 | 29,1 | 59 | 59 | | |
| 100 | 7,04836548 | 59,98399984 | 54,1 | 2 | 7 | 2,4 | 59 | 59 | 6 | |
| | 7,11575644 | 60,04409791 | 56,7 | 6 | 7 | 38,8 | 2 | 60 | | |
| | 7,05556975 | 60,11157254 | 20,1 | 3 | 7 | 41,7 | 6 | 60 | | |
| | 6,98819275 | 60,05148066 | 17,5 | 59 | 6 | 5,3 | 3 | 60 | | |
| 100 | 6,85342088 | 59,93133903 | 12,3 | 51 | 6 | 52,8 | 55 | 59 | 7 | |
| | 6,92080973 | 59,99140277 | 14,9 | 55 | 6 | 29,1 | 59 | 59 | | |
| | 6,86064710 | 60,05888643 | 38,3 | 51 | 6 | 32 | 3 | 60 | | |
| | 6,79327233 | 59,99882838 | 35,8 | 47 | 6 | 55,8 | 59 | 59 | | |
| 100 | 6,92080973 | 59,99140277 | 14,9 | 55 | 6 | 29,1 | 59 | 59 | 8 | |

| | | | | | | | | | |
|-----|------------|-------------|------|----|---|------|----|----|----|
| | 6,98819275 | 60,05148066 | 17,5 | 59 | 6 | 5,3 | 3 | 60 | |
| | 6,92801618 | 60,11895845 | 40,9 | 55 | 6 | 8,3 | 7 | 60 | |
| | 6,86064710 | 60,05888643 | 38,3 | 51 | 6 | 32 | 3 | 60 | |
| 100 | 6,98819275 | 60,05148066 | 17,5 | 59 | 6 | 5,3 | 3 | 60 | 9 |
| | 7,05556975 | 60,11157254 | 20,1 | 3 | 7 | 41,7 | 6 | 60 | |
| | 6,99537939 | 60,17904429 | 43,4 | 59 | 6 | 44,6 | 10 | 60 | |
| | 6,92801618 | 60,11895845 | 40,9 | 55 | 6 | 8,3 | 7 | 60 | |
| 100 | 6,79327233 | 59,99882838 | 35,8 | 47 | 6 | 55,8 | 59 | 59 | 10 |
| | 6,86064710 | 60,05888643 | 38,3 | 51 | 6 | 32 | 3 | 60 | |
| | 6,80048047 | 60,12636690 | 1,7 | 48 | 6 | 34,9 | 7 | 60 | |
| | 6,73311962 | 60,06631441 | 59,2 | 43 | 6 | 58,7 | 3 | 60 | |
| 100 | 6,86064710 | 60,05888643 | 38,3 | 51 | 6 | 32 | 3 | 60 | 11 |
| | 6,92801618 | 60,11895845 | 40,9 | 55 | 6 | 8,3 | 7 | 60 | |
| | 6,86783578 | 60,18643321 | 4,2 | 52 | 6 | 11,2 | 11 | 60 | |
| | 6,80048047 | 60,12636690 | 1,7 | 48 | 6 | 34,9 | 7 | 60 | |
| 100 | 6,92801618 | 60,11895845 | 40,9 | 55 | 6 | 8,3 | 7 | 60 | 12 |
| | 6,99537939 | 60,17904429 | 43,4 | 59 | 6 | 44,6 | 10 | 60 | |
| | 6,93518538 | 60,24651316 | 6,7 | 56 | 6 | 47,4 | 14 | 60 | |
| | 6,86783578 | 60,18643321 | 4,2 | 52 | 6 | 11,2 | 11 | 60 | |
| 100 | 6,73311962 | 60,06631441 | 59,2 | 43 | 6 | 58,7 | 3 | 60 | 13 |
| | 6,80048047 | 60,12636690 | 1,7 | 48 | 6 | 34,9 | 7 | 60 | |
| | 6,74030985 | 60,19384420 | 25,1 | 44 | 6 | 37,8 | 11 | 60 | |
| | 6,67296274 | 60,13379709 | 22,7 | 40 | 6 | 1,7 | 8 | 60 | |
| 100 | 6,80048047 | 60,12636690 | 1,7 | 48 | 6 | 34,9 | 7 | 60 | 14 |
| | 6,86783578 | 60,18643321 | 4,2 | 52 | 6 | 11,2 | 11 | 60 | |
| | 6,80765157 | 60,25390493 | 27,5 | 48 | 6 | 14,1 | 15 | 60 | |
| | 6,74030985 | 60,19384420 | 25,1 | 44 | 6 | 37,8 | 11 | 60 | |
| 100 | 6,86783578 | 60,18643321 | 4,2 | 52 | 6 | 11,2 | 11 | 60 | 15 |
| | 6,93518538 | 60,24651316 | 6,7 | 56 | 6 | 47,4 | 14 | 60 | |
| | 6,87498771 | 60,31397915 | 30 | 52 | 6 | 50,3 | 18 | 60 | |
| | 6,80765157 | 60,25390493 | 27,5 | 48 | 6 | 14,1 | 15 | 60 | |
| 100 | 6,62381567 | 60,08998553 | 25,7 | 37 | 6 | 23,9 | 5 | 60 | 16 |
| | 6,69116841 | 60,15002632 | 28,2 | 41 | 6 | 0,1 | 9 | 60 | |
| | 6,63100013 | 60,21750606 | 51,6 | 37 | 6 | 3 | 13 | 60 | |
| | 6,56366097 | 60,15747052 | 49,2 | 33 | 6 | 26,9 | 9 | 60 | |
| 100 | 6,69116841 | 60,15002632 | 28,2 | 41 | 6 | 0,1 | 9 | 60 | 17 |

| | | | | | | | | | |
|-------------------|------------|-------------|------|----|---|------|----|----|----|
| | 6,75851575 | 60,21008074 | 30,7 | 45 | 6 | 36,3 | 12 | 60 | |
| | 6,69833405 | 60,27755507 | 54 | 41 | 6 | 39,2 | 16 | 60 | |
| | 6,63100013 | 60,21750606 | 51,6 | 37 | 6 | 3 | 13 | 60 | |
| 100 | 6,75851575 | 60,21008074 | 30,7 | 45 | 6 | 36,3 | 12 | 60 | 18 |
| | 6,82585753 | 60,27014864 | 33,1 | 49 | 6 | 12,5 | 16 | 60 | |
| | 6,76566254 | 60,33761739 | 56,4 | 45 | 6 | 15,4 | 20 | 60 | |
| | 6,69833405 | 60,27755507 | 54 | 41 | 6 | 39,2 | 16 | 60 | |
| <i>B المجموعة</i> | | | | | | | | | |
| 100 | 6,52272222 | 60,21328294 | 21,8 | 31 | 6 | 47,8 | 12 | 60 | 19 |
| | 6,59041259 | 60,27289399 | 25,5 | 35 | 6 | 22,4 | 16 | 60 | |
| | 6,53065645 | 60,34073287 | 50,4 | 31 | 6 | 26,6 | 20 | 60 | |
| | 6,46297949 | 60,28112651 | 46,7 | 27 | 6 | 52,1 | 16 | 60 | |
| 100 | 6,59041259 | 60,27289399 | 25,5 | 35 | 6 | 22,4 | 16 | 60 | 20 |
| | 6,65809811 | 60,33251851 | 29,2 | 39 | 6 | 57,1 | 19 | 60 | |
| | 6,59832870 | 60,40035252 | 54 | 35 | 6 | 1,3 | 24 | 60 | |
| | 6,53065645 | 60,34073287 | 50,4 | 31 | 6 | 26,6 | 20 | 60 | |
| 100 | 6,65809811 | 60,33251851 | 29,2 | 39 | 6 | 57,1 | 19 | 60 | 21 |
| | 6,72577861 | 60,39215635 | 32,8 | 43 | 6 | 31,8 | 23 | 60 | |
| | 6,66599608 | 60,45998533 | 57,6 | 39 | 6 | 35,9 | 27 | 60 | |
| | 6,59832870 | 60,40035252 | 54 | 35 | 6 | 1,3 | 24 | 60 | |
| 100 | 6,46297949 | 60,28112651 | 46,7 | 27 | 6 | 52,1 | 16 | 60 | 22 |
| | 6,53065645 | 60,34073287 | 50,4 | 31 | 6 | 26,6 | 20 | 60 | |
| | 6,47089615 | 60,40856844 | 15,2 | 28 | 6 | 30,8 | 24 | 60 | |
| | 6,40323244 | 60,34896662 | 11,6 | 24 | 6 | 56,3 | 20 | 60 | |
| 100 | 6,53065645 | 60,34073287 | 50,4 | 31 | 6 | 26,6 | 20 | 60 | 23 |
| | 6,59832870 | 60,40035252 | 54 | 35 | 6 | 1,3 | 24 | 60 | |
| | 6,53855531 | 60,46818337 | 18,8 | 32 | 6 | 5,5 | 28 | 60 | |
| | 6,47089615 | 60,40856844 | 15,2 | 28 | 6 | 30,8 | 24 | 60 | |
| 100 | 6,59832870 | 60,40035252 | 54 | 35 | 6 | 1,3 | 24 | 60 | 24 |
| | 6,66599608 | 60,45998533 | 57,6 | 39 | 6 | 35,9 | 27 | 60 | |
| | 6,60620974 | 60,52781129 | 22,4 | 36 | 6 | 40,1 | 31 | 60 | |
| | 6,53855531 | 60,46818337 | 18,8 | 32 | 6 | 5,5 | 28 | 60 | |
| 100 | 6,36355255 | 60,31402013 | 48,8 | 21 | 6 | 50,5 | 18 | 60 | 25 |
| | 6,43122013 | 60,37361756 | 52,4 | 25 | 6 | 25 | 22 | 60 | |
| | 6,37146007 | 60,44145368 | 17,3 | 22 | 6 | 29,2 | 26 | 60 | |
| | 6,30380557 | 60,38186065 | 13,7 | 18 | 6 | 54,7 | 22 | 60 | |

| | | | | | | | | | |
|-------------------|------------|-------------|------|----|---|------|----|----|----|
| 100 | 6,43122013 | 60,37361756 | 52,4 | 25 | 6 | 25 | 22 | 60 | 26 |
| | 6,49888314 | 60,43322812 | 56 | 29 | 6 | 59,6 | 25 | 60 | |
| | 6,43911016 | 60,50105968 | 20,8 | 26 | 6 | 3,8 | 30 | 60 | |
| | 6,37146007 | 60,44145368 | 17,3 | 22 | 6 | 29,2 | 26 | 60 | |
| 100 | 6,49888314 | 60,43322812 | 56 | 29 | 6 | 59,6 | 25 | 60 | 27 |
| | 6,56654144 | 60,49285166 | 59,5 | 33 | 6 | 34,3 | 29 | 60 | |
| | 6,50675568 | 60,56067848 | 24,3 | 30 | 6 | 38,4 | 33 | 60 | |
| | 6,43911016 | 60,50105968 | 20,8 | 26 | 6 | 3,8 | 30 | 60 | |
| 100 | 6,30380557 | 60,38186065 | 13,7 | 18 | 6 | 54,7 | 22 | 60 | 28 |
| | 6,37146007 | 60,44145368 | 17,3 | 22 | 6 | 29,2 | 26 | 60 | |
| | 6,31169587 | 60,50928649 | 42,1 | 18 | 6 | 33,4 | 30 | 60 | |
| | 6,24405427 | 60,44969770 | 38,6 | 14 | 6 | 58,9 | 26 | 60 | |
| 100 | 6,37146007 | 60,44145368 | 17,3 | 22 | 6 | 29,2 | 26 | 60 | 29 |
| | 6,43911016 | 60,50105968 | 20,8 | 26 | 6 | 3,8 | 30 | 60 | |
| | 6,37933321 | 60,56888807 | 45,6 | 22 | 6 | 8 | 34 | 60 | |
| | 6,31169587 | 60,50928649 | 42,1 | 18 | 6 | 33,4 | 30 | 60 | |
| 100 | 6,43911016 | 60,50105968 | 20,8 | 26 | 6 | 3,8 | 30 | 60 | 30 |
| | 6,50675568 | 60,56067848 | 24,3 | 30 | 6 | 38,4 | 33 | 60 | |
| | 6,44696612 | 60,62850228 | 49,1 | 26 | 6 | 42,6 | 37 | 60 | |
| | 6,37933321 | 60,56888807 | 45,6 | 22 | 6 | 8 | 34 | 60 | |
| 100 | 6,24405427 | 60,44969770 | 38,6 | 14 | 6 | 58,9 | 26 | 60 | 31 |
| | 6,31169587 | 60,50928649 | 42,1 | 18 | 6 | 33,4 | 30 | 60 | |
| | 6,25192753 | 60,57711598 | 6,9 | 15 | 6 | 37,6 | 34 | 60 | |
| | 6,18429866 | 60,51753129 | 3,5 | 11 | 6 | 3,1 | 31 | 60 | |
| 100 | 6,31169587 | 60,50928649 | 42,1 | 18 | 6 | 33,4 | 30 | 60 | 32 |
| | 6,37933321 | 60,56888807 | 45,6 | 22 | 6 | 8 | 34 | 60 | |
| | 6,31955229 | 60,63671329 | 10,4 | 19 | 6 | 12,2 | 38 | 60 | |
| | 6,25192753 | 60,57711598 | 6,9 | 15 | 6 | 37,6 | 34 | 60 | |
| 100 | 6,37933321 | 60,56888807 | 45,6 | 22 | 6 | 8 | 34 | 60 | 33 |
| | 6,44696612 | 60,62850228 | 49,1 | 26 | 6 | 42,6 | 37 | 60 | |
| | 6,38717276 | 60,69632307 | 13,8 | 23 | 6 | 46,8 | 41 | 60 | |
| | 6,31955229 | 60,63671329 | 10,4 | 19 | 6 | 12,2 | 38 | 60 | |
| <i>المجموعة C</i> | | | | | | | | | |
| 100 | 5,77376705 | 61,08004041 | 25,6 | 46 | 5 | 48,1 | 4 | 61 | 34 |
| | 5,84906095 | 61,12970219 | 56,6 | 50 | 5 | 46,9 | 7 | 61 | |
| | 5,79927605 | 61,20516326 | 57,4 | 47 | 5 | 18,6 | 12 | 61 | |

| | | | | | | | | | |
|-------------------|------------|-------------|------|----|---|------|----|----|----|
| | 5,72399608 | 61,15550427 | 26,4 | 43 | 5 | 19,8 | 9 | 61 | |
| 100 | 5,84906095 | 61,12970219 | 56,6 | 50 | 5 | 46,9 | 7 | 61 | 35 |
| | 5,92435191 | 61,17937798 | 27,7 | 55 | 5 | 45,8 | 10 | 61 | |
| | 5,87455320 | 61,25483607 | 28,4 | 52 | 5 | 17,4 | 15 | 61 | |
| | 5,79927605 | 61,20516326 | 57,4 | 47 | 5 | 18,6 | 12 | 61 | |
| 100 | 5,92435191 | 61,17937798 | 27,7 | 55 | 5 | 45,8 | 10 | 61 | 36 |
| | 5,99963975 | 61,22906765 | 58,7 | 59 | 5 | 44,6 | 13 | 61 | |
| | 5,94982734 | 61,30452257 | 59,4 | 56 | 5 | 16,3 | 18 | 61 | |
| | 5,87455320 | 61,25483607 | 28,4 | 52 | 5 | 17,4 | 15 | 61 | |
| 100 | 5,77114460 | 61,18661596 | 16,1 | 46 | 5 | 11,8 | 11 | 61 | 37 |
| | 5,84642456 | 61,23627495 | 47,1 | 50 | 5 | 10,6 | 14 | 61 | |
| | 5,79663509 | 61,31173331 | 47,9 | 47 | 5 | 42,2 | 18 | 61 | |
| | 5,72136887 | 61,26207699 | 16,9 | 43 | 5 | 43,5 | 15 | 61 | |
| 100 | 5,84642456 | 61,23627495 | 47,1 | 50 | 5 | 10,6 | 14 | 61 | 38 |
| | 5,92170171 | 61,28594775 | 18,1 | 55 | 5 | 9,4 | 17 | 61 | |
| | 5,87189862 | 61,36140326 | 18,8 | 52 | 5 | 41,1 | 21 | 61 | |
| | 5,79663509 | 61,31173331 | 47,9 | 47 | 5 | 42,2 | 18 | 61 | |
| 100 | 5,75538441 | 61,28451005 | 19,4 | 45 | 5 | 4,2 | 17 | 61 | 39 |
| | 5,83064794 | 61,33418000 | 50,3 | 49 | 5 | 3 | 20 | 61 | |
| | 5,78084046 | 61,40963292 | 51 | 46 | 5 | 34,7 | 24 | 61 | |
| | 5,70559037 | 61,35996571 | 20,1 | 42 | 5 | 35,9 | 21 | 61 | |
| 100 | 5,67979451 | 61,34295484 | 47,3 | 40 | 5 | 34,6 | 20 | 61 | 40 |
| | 5,75504718 | 61,39260862 | 18,2 | 45 | 5 | 33,4 | 23 | 61 | |
| | 5,70524857 | 61,46806157 | 18,9 | 42 | 5 | 5 | 28 | 61 | |
| | 5,63000927 | 61,41841021 | 48 | 37 | 5 | 6,3 | 25 | 61 | |
| 100 | 5,75504718 | 61,39260862 | 18,2 | 45 | 5 | 33,4 | 23 | 61 | 41 |
| | 5,83029728 | 61,44227584 | 49,1 | 49 | 5 | 32,2 | 26 | 61 | |
| | 5,78048543 | 61,51772618 | 49,7 | 46 | 5 | 3,8 | 31 | 61 | |
| | 5,70524857 | 61,46806157 | 18,9 | 42 | 5 | 5 | 28 | 61 | |
| <i>D المجموعة</i> | | | | | | | | | |
| 100 | 5,14442414 | 62,00499393 | 39,9 | 8 | 5 | 18 | 0 | 62 | 42 |
| | 5,18156272 | 62,08730942 | 53,6 | 10 | 5 | 14,3 | 5 | 62 | |
| | 5,09914575 | 62,12448212 | 56,9 | 5 | 5 | 28,1 | 7 | 62 | |
| | 5,06201771 | 62,04217807 | 43,3 | 3 | 5 | 31,8 | 2 | 62 | |
| 100 | 5,18156272 | 62,08730942 | 53,6 | 10 | 5 | 14,3 | 5 | 62 | 43 |
| | 5,21868971 | 62,16963544 | 7,3 | 13 | 5 | 10,7 | 10 | 62 | |

| | | | | | | | | | | |
|-------------------|--|------------|-------------|------|----|---|------|----|----|----|
| | | 5,13626241 | 62,20679660 | 10,5 | 8 | 5 | 24,5 | 12 | 62 | |
| | | 5,09914575 | 62,12448212 | 56,9 | 5 | 5 | 28,1 | 7 | 62 | |
| 100 | | 5,06201771 | 62,04217807 | 43,3 | 3 | 5 | 31,8 | 2 | 62 | 44 |
| | | 5,09914575 | 62,12448212 | 56,9 | 5 | 5 | 28,1 | 7 | 62 | |
| | | 5,01672651 | 62,16165049 | 0,2 | 1 | 5 | 41,9 | 9 | 62 | |
| | | 4,97960890 | 62,07935768 | 46,6 | 58 | 4 | 45,7 | 4 | 62 | |
| 100 | | 5,09914575 | 62,12448212 | 56,9 | 5 | 5 | 28,1 | 7 | 62 | 45 |
| | | 5,13626241 | 62,20679660 | 10,5 | 8 | 5 | 24,5 | 12 | 62 | |
| | | 5,05383294 | 62,24395364 | 13,8 | 3 | 5 | 38,2 | 14 | 62 | |
| | | 5,01672651 | 62,16165049 | 0,2 | 1 | 5 | 41,9 | 9 | 62 | |
| 100 | | 4,96365093 | 62,04398573 | 49,1 | 57 | 4 | 38,3 | 2 | 62 | 46 |
| | | 5,00077898 | 62,12628978 | 2,8 | 0 | 5 | 34,6 | 7 | 62 | |
| | | 4,91835973 | 62,16345815 | 6,1 | 55 | 4 | 48,4 | 9 | 62 | |
| | | 4,88124213 | 62,08116534 | 52,5 | 52 | 4 | 52,2 | 4 | 62 | |
| 100 | | 5,00077898 | 62,12628978 | 2,8 | 0 | 5 | 34,6 | 7 | 62 | 47 |
| | | 5,03789563 | 62,20860426 | 16,4 | 2 | 5 | 31 | 12 | 62 | |
| | | 4,95546616 | 62,24576130 | 19,7 | 57 | 4 | 44,7 | 14 | 62 | |
| | | 4,91835973 | 62,16345815 | 6,1 | 55 | 4 | 48,4 | 9 | 62 | |
| <i>E المجموعة</i> | | | | | | | | | | |
| 100 | | 3,66738099 | 63,50942119 | 2,6 | 40 | 3 | 33,9 | 30 | 63 | 48 |
| | | 3,75202902 | 63,54075728 | 7,3 | 45 | 3 | 26,7 | 32 | 63 | |
| | | 3,72063061 | 63,62554326 | 14,3 | 43 | 3 | 32 | 37 | 63 | |
| | | 3,63599748 | 63,59420747 | 9,6 | 38 | 3 | 39,1 | 35 | 63 | |
| 100 | | 3,75202902 | 63,54075728 | 7,3 | 45 | 3 | 26,7 | 32 | 63 | 49 |
| | | 3,83667664 | 63,57210838 | 12 | 50 | 3 | 19,6 | 34 | 63 | |
| | | 3,80526340 | 63,65689385 | 18,9 | 48 | 3 | 24,8 | 39 | 63 | |
| | | 3,72063061 | 63,62554326 | 14,3 | 43 | 3 | 32 | 37 | 63 | |
| 100 | | 3,83667664 | 63,57210838 | 12 | 50 | 3 | 19,6 | 34 | 63 | 50 |
| | | 3,92132363 | 63,60347441 | 16,8 | 55 | 3 | 12,5 | 36 | 63 | |
| | | 3,88989564 | 63,68825916 | 23,6 | 53 | 3 | 17,7 | 41 | 63 | |
| | | 3,80526340 | 63,65689385 | 18,9 | 48 | 3 | 24,8 | 39 | 63 | |
| 100 | | 3,63599748 | 63,59420747 | 9,6 | 38 | 3 | 39,1 | 35 | 63 | 51 |
| | | 3,72063061 | 63,62554326 | 14,3 | 43 | 3 | 32 | 37 | 63 | |
| | | 3,68922753 | 63,71032781 | 21,2 | 41 | 3 | 37,2 | 42 | 63 | |
| | | 3,60460909 | 63,67899224 | 16,6 | 36 | 3 | 44,4 | 40 | 63 | |
| 100 | | 3,72063061 | 63,62554326 | 14,3 | 43 | 3 | 32 | 37 | 63 | 52 |

| | | | | | | | | | |
|-----|------------|-------------|------|----|---|------|----|----|----|
| | 3,80526340 | 63,65689385 | 18,9 | 48 | 3 | 24,8 | 39 | 63 | |
| | 3,77384571 | 63,74167797 | 25,8 | 46 | 3 | 30 | 44 | 63 | |
| | 3,68922753 | 63,71032781 | 21,2 | 41 | 3 | 37,2 | 42 | 63 | |
| 100 | 3,80526340 | 63,65689385 | 18,9 | 48 | 3 | 24,8 | 39 | 63 | 53 |
| | 3,88989564 | 63,68825916 | 23,6 | 53 | 3 | 17,7 | 41 | 63 | |
| | 3,85846340 | 63,77304263 | 30,5 | 51 | 3 | 23 | 46 | 63 | |
| | 3,77384571 | 63,74167797 | 25,8 | 46 | 3 | 30 | 44 | 63 | |
| 100 | 3,60460909 | 63,67899224 | 16,6 | 36 | 3 | 44,4 | 40 | 63 | 54 |
| | 3,68922753 | 63,71032781 | 21,2 | 41 | 3 | 37,2 | 42 | 63 | |
| | 3,65781979 | 63,79511093 | 28,2 | 39 | 3 | 42,4 | 47 | 63 | |
| | 3,57321584 | 63,76377550 | 23,6 | 34 | 3 | 49,6 | 45 | 63 | |
| 100 | 3,68922753 | 63,71032781 | 21,2 | 41 | 3 | 37,2 | 42 | 63 | 55 |
| | 3,77384571 | 63,74167797 | 25,8 | 46 | 3 | 30 | 44 | 63 | |
| | 3,74242357 | 63,82646073 | 32,7 | 44 | 3 | 35,3 | 49 | 63 | |
| | 3,65781979 | 63,79511093 | 28,2 | 39 | 3 | 42,4 | 47 | 63 | |
| 100 | 3,77384571 | 63,74167797 | 25,8 | 46 | 3 | 30 | 44 | 63 | 56 |
| | 3,85846340 | 63,77304263 | 30,5 | 51 | 3 | 23 | 46 | 63 | |
| | 3,82702694 | 63,85782483 | 37,3 | 49 | 3 | 28,2 | 51 | 63 | |
| | 3,74242357 | 63,82646073 | 32,7 | 44 | 3 | 35,3 | 49 | 63 | |
| 100 | 3,57321584 | 63,76377550 | 23,6 | 34 | 3 | 49,6 | 45 | 63 | 57 |
| | 3,65781979 | 63,79511093 | 28,2 | 39 | 3 | 42,4 | 47 | 63 | |
| | 3,62640741 | 63,87989261 | 35,1 | 37 | 3 | 47,6 | 52 | 63 | |
| | 3,54181771 | 63,84855725 | 30,5 | 32 | 3 | 54,8 | 50 | 63 | |
| 100 | 3,65781979 | 63,79511093 | 28,2 | 39 | 3 | 42,4 | 47 | 63 | 58 |
| | 3,74242357 | 63,82646073 | 32,7 | 44 | 3 | 35,3 | 49 | 63 | |
| | 3,71099699 | 63,91124214 | 39,6 | 42 | 3 | 40,5 | 54 | 63 | |
| | 3,62640741 | 63,87989261 | 35,1 | 37 | 3 | 47,6 | 52 | 63 | |
| 100 | 3,74242357 | 63,82646073 | 32,7 | 44 | 3 | 35,3 | 49 | 63 | 59 |
| | 3,82702694 | 63,85782483 | 37,3 | 49 | 3 | 28,2 | 51 | 63 | |
| | 3,79558625 | 63,94260575 | 44,1 | 47 | 3 | 33,4 | 56 | 63 | |
| | 3,71099699 | 63,91124214 | 39,6 | 42 | 3 | 40,5 | 54 | 63 | |
| 100 | 3,54181771 | 63,84855725 | 30,5 | 32 | 3 | 54,8 | 50 | 63 | 60 |
| | 3,62640741 | 63,87989261 | 35,1 | 37 | 3 | 47,6 | 52 | 63 | |
| | 3,59499037 | 63,96467286 | 42 | 35 | 3 | 52,8 | 57 | 63 | |
| | 3,51041472 | 63,93333748 | 37,5 | 30 | 3 | 0 | 56 | 63 | |
| 100 | 3,62640741 | 63,87989261 | 35,1 | 37 | 3 | 47,6 | 52 | 63 | 61 |

| | | | | | | | | | |
|-------------------|------------|-------------|------|----|---|------|----|----|----|
| | 3,71099699 | 63,91124214 | 39,6 | 42 | 3 | 40,5 | 54 | 63 | |
| | 3,67956598 | 63,99602219 | 46,4 | 40 | 3 | 45,7 | 59 | 63 | |
| | 3,59499037 | 63,96467286 | 42 | 35 | 3 | 52,8 | 57 | 63 | |
| 100 | 3,71099699 | 63,91124214 | 39,6 | 42 | 3 | 40,5 | 54 | 63 | 62 |
| | 3,79558625 | 63,94260575 | 44,1 | 47 | 3 | 33,4 | 56 | 63 | |
| | 3,76414134 | 64,02738539 | 50,9 | 45 | 3 | 38,6 | 1 | 64 | |
| | 3,67956598 | 63,99602219 | 46,4 | 40 | 3 | 45,7 | 59 | 63 | |
| 100 | 3,59484183 | 63,96461783 | 41,4 | 35 | 3 | 52,6 | 57 | 63 | 63 |
| | 3,67941744 | 63,99596716 | 45,9 | 40 | 3 | 45,5 | 59 | 63 | |
| | 3,64798200 | 64,08074584 | 52,7 | 38 | 3 | 50,7 | 4 | 64 | |
| | 3,56342015 | 64,04939663 | 48,3 | 33 | 3 | 57,8 | 2 | 64 | |
| 100 | 3,67941744 | 63,99596716 | 45,9 | 40 | 3 | 45,5 | 59 | 63 | 64 |
| | 3,76399280 | 64,02733036 | 50,4 | 45 | 3 | 38,4 | 1 | 64 | |
| | 3,73254367 | 64,11210871 | 57,2 | 43 | 3 | 43,6 | 6 | 64 | |
| | 3,64798200 | 64,08074584 | 52,7 | 38 | 3 | 50,7 | 4 | 64 | |
| <i>F المجموعة</i> | | | | | | | | | |
| 100 | 3,03662491 | 64,96068142 | 11,8 | 2 | 3 | 38,5 | 57 | 64 | 65 |
| | 3,11026778 | 65,01287534 | 37 | 6 | 3 | 46,4 | 0 | 65 | |
| | 3,05799380 | 65,08661151 | 28,8 | 3 | 3 | 11,8 | 5 | 65 | |
| | 2,98436626 | 65,03442108 | 3,7 | 59 | 2 | 3,9 | 2 | 65 | |
| 100 | 2,95155479 | 65,01118055 | 5,6 | 57 | 2 | 40,3 | 0 | 65 | 66 |
| | 3,02518564 | 65,06335564 | 30,7 | 1 | 3 | 48,1 | 3 | 65 | |
| | 2,97292172 | 65,13709192 | 22,5 | 58 | 2 | 13,5 | 8 | 65 | |
| | 2,89930614 | 65,08492002 | 57,5 | 53 | 2 | 5,7 | 5 | 65 | |
| 100 | 3,02518564 | 65,06335564 | 30,7 | 1 | 3 | 48,1 | 3 | 65 | 67 |
| | 3,09881319 | 65,11554607 | 55,7 | 5 | 3 | 56 | 6 | 65 | |
| | 3,04653413 | 65,18927899 | 47,5 | 2 | 3 | 21,4 | 11 | 65 | |
| | 2,97292172 | 65,13709192 | 22,5 | 58 | 2 | 13,5 | 8 | 65 | |
| 100 | 2,93951445 | 65,11340804 | 22,3 | 56 | 2 | 48,3 | 6 | 65 | 68 |
| | 3,01312686 | 65,16559511 | 47,3 | 0 | 3 | 56,1 | 9 | 65 | |
| | 2,96084274 | 65,23932478 | 39 | 57 | 2 | 21,6 | 14 | 65 | |
| | 2,88724528 | 65,18714095 | 14,1 | 53 | 2 | 13,7 | 11 | 65 | |
| 100 | 3,01312686 | 65,16559511 | 47,3 | 0 | 3 | 56,1 | 9 | 65 | 69 |
| | 3,08673590 | 65,21779720 | 12,2 | 5 | 3 | 4,1 | 13 | 65 | |
| | 3,03443696 | 65,29152346 | 4 | 2 | 3 | 29,5 | 17 | 65 | |
| | 2,96084274 | 65,23932478 | 39 | 57 | 2 | 21,6 | 14 | 65 | |

| <i>G المجموعة</i> | | | | | | | | | |
|-------------------|------------|-------------|------|----|---|------|----|----|----|
| 100 | 2,86681927 | 65,23865641 | 0,5 | 52 | 2 | 19,2 | 14 | 65 | 70 |
| | 2,92778629 | 65,30523603 | 40 | 55 | 2 | 18,8 | 18 | 65 | |
| | 2,86109892 | 65,36628736 | 40 | 51 | 2 | 58,6 | 21 | 65 | |
| | 2,80014517 | 65,29971499 | 0,5 | 48 | 2 | 59 | 17 | 65 | |
| 100 | 2,92778629 | 65,30523603 | 40 | 55 | 2 | 18,8 | 18 | 65 | 71 |
| | 2,98874592 | 65,37182896 | 19,5 | 59 | 2 | 18,6 | 22 | 65 | |
| | 2,92204544 | 65,43287289 | 19,4 | 55 | 2 | 58,3 | 25 | 65 | |
| | 2,86109892 | 65,36628736 | 40 | 51 | 2 | 58,6 | 21 | 65 | |
| 100 | 2,98874592 | 65,37182896 | 19,5 | 59 | 2 | 18,6 | 22 | 65 | 72 |
| | 3,04969799 | 65,43843504 | 58,9 | 2 | 3 | 18,4 | 26 | 65 | |
| | 2,98298457 | 65,49947142 | 58,7 | 58 | 2 | 58,1 | 29 | 65 | |
| | 2,92204544 | 65,43287289 | 19,4 | 55 | 2 | 58,3 | 25 | 65 | |
| 100 | 2,80014517 | 65,29971499 | 0,5 | 48 | 2 | 59 | 17 | 65 | 73 |
| | 2,86109892 | 65,36628736 | 40 | 51 | 2 | 58,6 | 21 | 65 | |
| | 2,79440805 | 65,42733530 | 39,9 | 47 | 2 | 38,4 | 25 | 65 | |
| | 2,73346742 | 65,36077000 | 0,5 | 44 | 2 | 38,8 | 21 | 65 | |
| 100 | 2,86109892 | 65,36628736 | 40 | 51 | 2 | 58,6 | 21 | 65 | 74 |
| | 2,92204544 | 65,43287289 | 19,4 | 55 | 2 | 58,3 | 25 | 65 | |
| | 2,85534161 | 65,49391359 | 19,2 | 51 | 2 | 38,1 | 29 | 65 | |
| | 2,79440805 | 65,42733530 | 39,9 | 47 | 2 | 38,4 | 25 | 65 | |
| <i>H المجموعة</i> | | | | | | | | | |
| 100 | 2,89446566 | 65,82215443 | 40,1 | 53 | 2 | 19,8 | 49 | 65 | 75 |
| | 2,96722787 | 65,87535790 | 2 | 58 | 2 | 31,3 | 52 | 65 | |
| | 2,91385554 | 65,94833364 | 49,9 | 54 | 2 | 54 | 56 | 65 | |
| | 2,84110607 | 65,89513315 | 28 | 50 | 2 | 42,5 | 53 | 65 | |
| 100 | 2,96722787 | 65,87535790 | 2 | 58 | 2 | 31,3 | 52 | 65 | 76 |
| | 3,03998694 | 65,92857417 | 24 | 2 | 3 | 42,9 | 55 | 65 | |
| | 2,98660201 | 66,00154675 | 11,8 | 59 | 2 | 5,6 | 0 | 66 | |
| | 2,91385554 | 65,94833364 | 49,9 | 54 | 2 | 54 | 56 | 65 | |
| 100 | 2,87333110 | 65,91869879 | 24 | 52 | 2 | 7,3 | 55 | 65 | 77 |
| | 2,94609779 | 65,97191689 | 46 | 56 | 2 | 18,9 | 58 | 65 | |
| | 2,89271813 | 66,04488697 | 33,8 | 53 | 2 | 41,6 | 2 | 66 | |
| | 2,81996436 | 65,99167198 | 11,9 | 49 | 2 | 30 | 59 | 65 | |
| 100 | 2,94609779 | 65,97191689 | 46 | 56 | 2 | 18,9 | 58 | 65 | 78 |
| | 3,01886122 | 66,02514798 | 7,9 | 1 | 3 | 30,5 | 1 | 66 | |

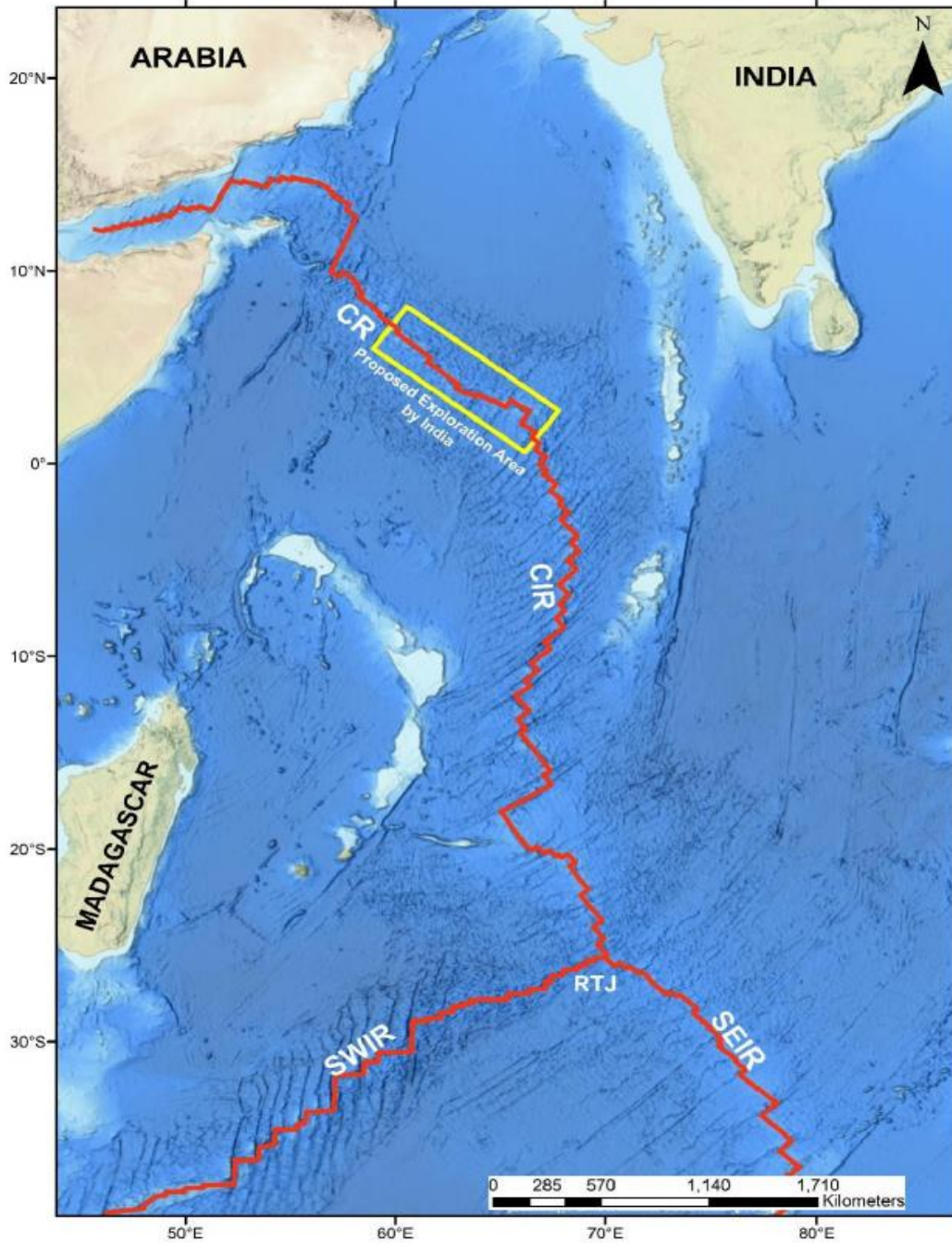
| | | | | | | | | | |
|-------------------|------------|-------------|------|----|---|------|----|----|----|
| | 2,96546877 | 66,09811477 | 55,7 | 57 | 2 | 53,2 | 5 | 66 | |
| | 2,89271813 | 66,04488697 | 33,8 | 53 | 2 | 41,6 | 2 | 66 | |
| 100 | 2,81169577 | 65,98562400 | 42,1 | 48 | 2 | 8,2 | 59 | 65 | 79 |
| | 2,88444954 | 66,03883899 | 4 | 53 | 2 | 19,8 | 2 | 66 | |
| | 2,83106565 | 66,11180628 | 51,8 | 49 | 2 | 42,5 | 6 | 66 | |
| | 2,75832462 | 66,05859426 | 30 | 45 | 2 | 30,9 | 3 | 66 | |
| 100 | 2,88444954 | 66,03883899 | 4 | 53 | 2 | 19,8 | 2 | 66 | 80 |
| | 2,95720018 | 66,09206679 | 25,9 | 57 | 2 | 31,4 | 5 | 66 | |
| | 2,90380368 | 66,16503092 | 13,7 | 54 | 2 | 54,1 | 9 | 66 | |
| | 2,83106565 | 66,11180628 | 51,8 | 49 | 2 | 42,5 | 6 | 66 | |
| <i>I المجموعة</i> | | | | | | | | | |
| 100 | 2,69050521 | 66,12065429 | 25,8 | 41 | 2 | 14,4 | 7 | 66 | 81 |
| | 2,75784326 | 66,18069108 | 28,2 | 45 | 2 | 50,5 | 10 | 66 | |
| | 2,69766976 | 66,24816653 | 51,6 | 41 | 2 | 53,4 | 14 | 66 | |
| | 2,63034511 | 66,18813483 | 49,2 | 37 | 2 | 17,3 | 11 | 66 | |
| 100 | 2,75784326 | 66,18069108 | 28,2 | 45 | 2 | 50,5 | 10 | 66 | 82 |
| | 2,82517607 | 66,24074133 | 30,6 | 49 | 2 | 26,7 | 14 | 66 | |
| | 2,76498930 | 66,30821152 | 54 | 45 | 2 | 29,6 | 18 | 66 | |
| | 2,69766976 | 66,24816653 | 51,6 | 41 | 2 | 53,4 | 14 | 66 | |
| 100 | 2,64680172 | 66,20280914 | 48,5 | 38 | 2 | 10,1 | 12 | 66 | 83 |
| | 2,71413525 | 66,26285099 | 50,9 | 42 | 2 | 46,3 | 15 | 66 | |
| | 2,65395667 | 66,33032192 | 14,2 | 39 | 2 | 49,2 | 19 | 66 | |
| | 2,58663654 | 66,27028516 | 11,9 | 35 | 2 | 13 | 16 | 66 | |
| 100 | 2,71413525 | 66,26285099 | 50,9 | 42 | 2 | 46,3 | 15 | 66 | 84 |
| | 2,78146354 | 66,32290631 | 53,3 | 46 | 2 | 22,5 | 19 | 66 | |
| | 2,72127170 | 66,39037197 | 16,6 | 43 | 2 | 25,3 | 23 | 66 | |
| | 2,65395667 | 66,33032192 | 14,2 | 39 | 2 | 49,2 | 19 | 66 | |
| 100 | 2,61773091 | 66,29801542 | 3,8 | 37 | 2 | 52,9 | 17 | 66 | 85 |
| | 2,68506341 | 66,35807325 | 6,2 | 41 | 2 | 29,1 | 21 | 66 | |
| | 2,62486928 | 66,42554312 | 29,5 | 37 | 2 | 32 | 25 | 66 | |
| | 2,55754989 | 66,36549073 | 27,2 | 33 | 2 | 55,8 | 21 | 66 | |
| <i>J المجموعة</i> | | | | | | | | | |
| 100 | 2,42478648 | 66,55681829 | 29,2 | 25 | 2 | 24,5 | 33 | 66 | 86 |
| | 2,44596585 | 66,64453165 | 45,5 | 26 | 2 | 40,3 | 38 | 66 | |
| | 2,35807555 | 66,66574295 | 29,1 | 21 | 2 | 56,7 | 39 | 66 | |
| | 2,33690415 | 66,57804169 | 12,9 | 20 | 2 | 41 | 34 | 66 | |

| | | | | | | | | | |
|-------------------|------------|-------------|------|----|---|------|----|----|----|
| 100 | 2,44596585 | 66,64453165 | 45,5 | 26 | 2 | 40,3 | 38 | 66 | 87 |
| | 2,46713296 | 66,73225292 | 1,7 | 28 | 2 | 56,1 | 43 | 66 | |
| | 2,37923493 | 66,75345207 | 45,2 | 22 | 2 | 12,4 | 45 | 66 | |
| | 2,35807555 | 66,66574295 | 29,1 | 21 | 2 | 56,7 | 39 | 66 | |
| 100 | 2,33690415 | 66,57804169 | 12,9 | 20 | 2 | 41 | 34 | 66 | 88 |
| | 2,35807555 | 66,66574295 | 29,1 | 21 | 2 | 56,7 | 39 | 66 | |
| | 2,27018385 | 66,68694959 | 12,7 | 16 | 2 | 13 | 41 | 66 | |
| | 2,24902035 | 66,59926021 | 56,5 | 14 | 2 | 57,3 | 35 | 66 | |
| 100 | 2,35807555 | 66,66574295 | 29,1 | 21 | 2 | 56,7 | 39 | 66 | 89 |
| | 2,37923493 | 66,75345207 | 45,2 | 22 | 2 | 12,4 | 45 | 66 | |
| | 2,29133554 | 66,77464678 | 28,8 | 17 | 2 | 28,7 | 46 | 66 | |
| | 2,27018385 | 66,68694959 | 12,7 | 16 | 2 | 13 | 41 | 66 | |
| 100 | 2,37923493 | 66,75345207 | 45,2 | 22 | 2 | 12,4 | 45 | 66 | 90 |
| | 2,40038221 | 66,84116883 | 1,4 | 24 | 2 | 28,2 | 50 | 66 | |
| | 2,31247536 | 66,86235155 | 44,9 | 18 | 2 | 44,5 | 51 | 66 | |
| | 2,29133554 | 66,77464678 | 28,8 | 17 | 2 | 28,7 | 46 | 66 | |
| 100 | 2,27018385 | 66,68694959 | 12,7 | 16 | 2 | 13 | 41 | 66 | 91 |
| | 2,29133554 | 66,77464678 | 28,8 | 17 | 2 | 28,7 | 46 | 66 | |
| | 2,20343482 | 66,79583705 | 12,4 | 12 | 2 | 45 | 47 | 66 | |
| | 2,18229076 | 66,70815157 | 56,2 | 10 | 2 | 29,3 | 42 | 66 | |
| 100 | 2,29133554 | 66,77464678 | 28,8 | 17 | 2 | 28,7 | 46 | 66 | 92 |
| | 2,31247536 | 66,86235155 | 44,9 | 18 | 2 | 44,5 | 51 | 66 | |
| | 2,22456722 | 66,88353005 | 28,4 | 13 | 2 | 0,7 | 53 | 66 | |
| | 2,20343482 | 66,79583705 | 12,4 | 12 | 2 | 45 | 47 | 66 | |
| <i>المجموعة K</i> | | | | | | | | | |
| 100 | 2,00707019 | 66,67328861 | 25,5 | 0 | 2 | 23,8 | 40 | 66 | 93 |
| | 2,01512442 | 66,76319545 | 54,4 | 0 | 2 | 47,5 | 45 | 66 | |
| | 1,92506640 | 66,77125279 | 30,2 | 55 | 1 | 16,5 | 46 | 66 | |
| | 1,91701808 | 66,68135956 | 1,3 | 55 | 1 | 52,9 | 40 | 66 | |
| 100 | 2,01512442 | 66,76319545 | 54,4 | 0 | 2 | 47,5 | 45 | 66 | 94 |
| | 2,02316490 | 66,85310814 | 23,4 | 1 | 2 | 11,2 | 51 | 66 | |
| | 1,93310120 | 66,86115185 | 59,2 | 55 | 1 | 40,1 | 51 | 66 | |
| | 1,92506640 | 66,77125279 | 30,2 | 55 | 1 | 16,5 | 46 | 66 | |
| 100 | 1,91701808 | 66,68135956 | 1,3 | 55 | 1 | 52,9 | 40 | 66 | 95 |
| | 1,92506640 | 66,77125279 | 30,2 | 55 | 1 | 16,5 | 46 | 66 | |
| | 1,83500769 | 66,77930553 | 6 | 50 | 1 | 45,5 | 46 | 66 | |

| | | | | | | | | | |
|-----|------------|-------------|------|----|---|------|----|----|-----|
| | 1,82696525 | 66,68942569 | 37,1 | 49 | 1 | 21,9 | 41 | 66 | |
| 100 | 1,92506640 | 66,77125279 | 30,2 | 55 | 1 | 16,5 | 46 | 66 | 96 |
| | 1,93310120 | 66,86115185 | 59,2 | 55 | 1 | 40,1 | 51 | 66 | |
| | 1,84303682 | 66,86919118 | 34,9 | 50 | 1 | 9,1 | 52 | 66 | |
| | 1,83500769 | 66,77930553 | 6 | 50 | 1 | 45,5 | 46 | 66 | |
| 100 | 1,82368628 | 66,65278091 | 25,3 | 49 | 1 | 10 | 39 | 66 | 97 |
| | 1,83172872 | 66,74266076 | 54,2 | 49 | 1 | 33,6 | 44 | 66 | |
| | 1,74166932 | 66,75070890 | 30 | 44 | 1 | 2,6 | 45 | 66 | |
| | 1,73363275 | 66,66084221 | 1,1 | 44 | 1 | 39 | 39 | 66 | |
| 100 | 1,83172872 | 66,74266076 | 54,2 | 49 | 1 | 33,6 | 44 | 66 | 98 |
| | 1,83975785 | 66,83254641 | 23,1 | 50 | 1 | 57,2 | 49 | 66 | |
| | 1,74969281 | 66,84058137 | 58,9 | 44 | 1 | 26,1 | 50 | 66 | |
| | 1,74166932 | 66,75070890 | 30 | 44 | 1 | 2,6 | 45 | 66 | |
| 100 | 1,73363272 | 66,66084222 | 1,1 | 44 | 1 | 39 | 39 | 66 | 99 |
| | 1,74166929 | 66,75070891 | 30 | 44 | 1 | 2,6 | 45 | 66 | |
| | 1,65160921 | 66,75875246 | 5,8 | 39 | 1 | 31,5 | 45 | 66 | |
| | 1,64357849 | 66,66889870 | 36,9 | 38 | 1 | 8 | 40 | 66 | |
| 100 | 1,74166929 | 66,75070891 | 30 | 44 | 1 | 2,6 | 45 | 66 | 100 |
| | 1,74969278 | 66,84058138 | 58,9 | 44 | 1 | 26,1 | 50 | 66 | |
| | 1,65962708 | 66,84861198 | 34,7 | 39 | 1 | 55 | 50 | 66 | |
| | 1,65160921 | 66,75875246 | 5,8 | 39 | 1 | 31,5 | 45 | 66 | |

المرفق الثاني

خريطة تبين موقع القطاع المشمول بالطلب (منطقة مستطيلة تبلغ مساحتها 300 000 كيلومتر مربع لا يتجاوز طول أطول ضلع فيها 1 000 كيلومتر)



المختصرات: CR = حيد كارلسبرغ؛ CIR = حيد وسط المحيط الهندي؛ SEIR = حيد جنوب شرق المحيط الهندي؛ SWIR = حيد جنوب غرب المحيط الهندي.

موقع القطاع المشمول بالطلب.



خريطة للقطاع المشمول بالطلب تبين موقع المجموعات والقطع في منطقة مستطيلة تبلغ مساحتها 300 000 كيلومتر مربع وتضم 11 مجموعة و 100 قطعة

